



«Внедрение принципа работы универсальной медицинской сестры в терапевтических отделениях ГАУЗ ТО «МКМЦ «Медицинский город»»

**Поротова Светлана Валерьевна
старшая медицинская сестра ХТОН№2
ГАУЗ ТО «МКМЦ «Медицинский город»**

КАРТОЧКА ПРОЕКТА



Карточка проекта «Внедрение принципа работы универсальной медицинской сестры в терапевтических отделениях ГАУЗ ТО «МКМЦ «Медицинский город»»



Утверждаю:

Заместитель Губернатора Тюменской области

_____ / А.В. Пантелеев

« _____ » _____ 2022

Директор-главный врач ГАУЗ ТО
«МКМЦ «Медицинский город»

Руководитель проекта

_____ / Р.И. Тамразов

_____ / Т.С. Лепихина

1. Вовлеченные лица и рамки проекта

Заказчик процесса: Тамразов Расим Ильхамович - директор-главный врач ГАУЗ ТО «МКМЦ «Медицинский город».

Владелец процесса: Тарасова Елена Витальевна - главная медицинская сестра ГАУЗ ТО «МКМЦ «Медицинский город».

Периметр проекта: Терапевтическая служба ГАУЗ ТО «МКМЦ «Медицинский город», химиотерапевтическое отделение №1, химиотерапевтическое отделение №2.

Границы процесса: от поступления до выписки пациента.

Руководитель проекта: Лепихина Татьяна Сергеевна, старшая медицинская сестра химиотерапевтического отделения №1.

Команда проекта: Гайсина Елена Александровна - руководитель терапевтической службы, Филиппов Илларион Александрович - заведующий химиотерапевтическим отделением №1, Некрасова Оксана Викторовна - заведующий химиотерапевтическим отделением №2; Поротова Светлана Валерьевна - старшая медицинская сестра химиотерапевтического отделения №2, Петрова Татьяна Сергеевна и Назаренко Ксения Павловна - палатные медсестры.

2. Обоснование выбора

Ключевой риск: Неравномерное распределение нагрузки на средний медицинский персонал; длительное ожидание лечения пациентами; снижение эффективности работы отделения.

Проблемы:

1. Кадровый дефицит среднего медицинского персонала.
2. Чрезмерная нагрузка на процедурную медицинскую сестру.
3. Отсутствие взаимозаменяемости и недостаточные практические навыки у медицинских сестёр.
4. Эмоциональное выгорание медицинских сестёр.
5. Жалобы пациентов на дефицит внимания со стороны медицинской сестры.

3. Цели и плановый эффект

| Наименование показателя | Текущий показатель | Целевой показатель |
|--|--------------------|--------------------|
| Взаимозаменяемость среднего медицинского персонала в терапевтических отделениях, в % | 33% | 100% |
| Разница в загрузке среднего медицинского персонала в терапевтических отделениях, в % | 50% | 0 % |
| Удовлетворенность пациентов качеством оказания медицинской помощи средним медицинским персоналом в терапевтических отделениях, в % | 24% | 40% |
| Количество медицинских сестер, владеющих всеми профессиональными навыками, необходимыми для работы в терапевтических отделениях, человек | 7 чел. | 21 чел. |

Согласовано:

Директор Департамента экономики Тюменской области

_____ / М.М. Скворцов

4. Ключевые события проекта

1. Старт проекта – 17.02.2022

2. Диагностика и разработка целевого состояния процесса – 06.07.2022

- разработка карты текущего состояния процесса – 12.05.2022
- анализ и оценка текущего состояния процесса – 12.05.2022
- разработка карты целевого состояния процесса – 31.05.2022
- разработка плана реализации проекта – 01.07.2022

3. Установочное совещание по защите подходов оптимизации процесса – 20.07.2022

4. Внедрение улучшений – 09.09.2022

5. Анализ и оценка достижения целевых показателей проекта – 14.10.2022

6. Защита и закрытие проекта – 20.10.2022

ПРИКАЗ О СОЗДАНИИ РАБОЧЕЙ ГРУППЫ



Департамент здравоохранения Тюменской области
Государственное автономное учреждение здравоохранения Тюменской области
«Многопрофильный клинический медицинский центр «Медицинский город»
(ГАУЗ ТО «МКМЦ «Медицинский город»)

17 февраля 2022

ПРИКАЗ

№ 76 от

г. Тюмень

О создании рабочих групп проектов бережливого производства в ГАУЗ ТО «МКМЦ «Медицинский город» совместно с Госкорпорацией «Росатом»

В целях реализации проектов бережливого производства в ГАУЗ ТО «МКМЦ «Медицинский город» совместно с Госкорпорацией «Росатом»

приказываю

1. Утвердить положение о рабочих группах по реализации проектов бережливого производства в ГАУЗ ТО «МКМЦ «Медицинский город» согласно приложению 1 к настоящему приказу.

2. Утвердить состав рабочих групп по реализации проектов бережливого производства в ГАУЗ ТО «МКМЦ «Медицинский город» согласно приложению 2 к настоящему приказу.

3. Начальнику сектора документационного обеспечения службы управления персоналом ГАУЗ ТО «МКМЦ «Медицинский город» в течение трех рабочих дней с даты издания настоящего приказа ознакомить под роспись руководителей структурных подразделений, указанных в настоящем приказе, в целях доведения информации до работников возглавляемых структурных подразделений.

4. Руководителям структурных подразделений ГАУЗ ТО «МКМЦ «Медицинский город» в течение трех рабочих дней со дня ознакомления с настоящим приказом ознакомить работников возглавляемых структурных подразделений с настоящим приказом под роспись, листы ознакомления работников направить начальнику сектора документационного обеспечения службы управления персоналом ГАУЗ ТО «МКМЦ «Медицинский город».

5. Контроль исполнения приказа оставляю за собой.

Директор

Р.И. Тамразов

Чижов Р.В.

| № п/п | Наименование проекта | Участники рабочих групп |
|-------|--|--|
| 5. | Внедрение универсальной медицинской сестры | Руководитель проекта: Лепихина Татьяна Сергеевна – старшая медицинская сестра химиотерапевтического отделения №1 Команда проекта: Гайсина Елена Александровна –руководитель терапевтической службы – врач-онколог, Тарасова Елена Витальевна – главная медицинская сестра, Филиппов Илларион Александрович – заведующий отделением – врач-онколог химиотерапевтического отделения № 1, Некрасова Оксана Викторовна – заведующий отделением – врач-онколог химиотерапевтического отделения № 2, Поротова Светлана Валерьевна – старшая медицинская сестра химиотерапевтического отделения № 2, Назаренко Ксения Павловна –медицинская сестра палатная химиотерапевтического отделения № 2, Петрова Татьяна Сергеевна –медицинская сестра палатная химиотерапевтического отделения № 1. |

Команда проекта



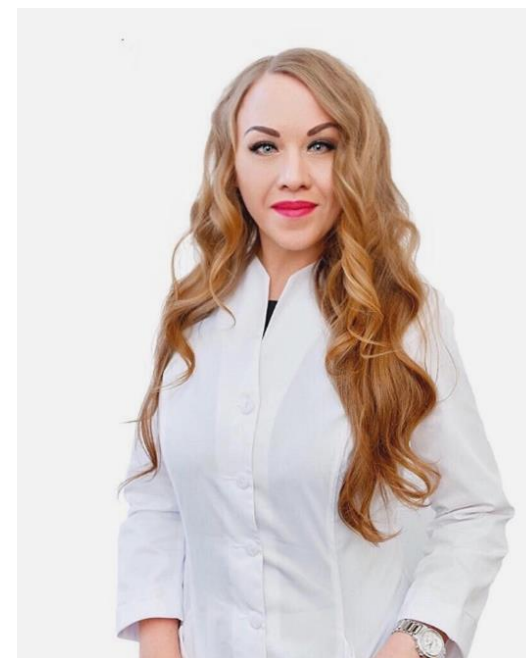
**Татьяна Сергеевна
Лепихина**

Руководитель проекта
старшая медицинская сестра
химиотерапевтического
отделения №1



**Елена Витальевна
Тарасова**

Главная медицинская сестра



**Оксана Викторовна
Некрасова**

Заведующий
химиотерапевтическим
отделением №2



**Илларион Александрович
Филиппов**

Заведующий
химиотерапевтическим
отделением №1



**Светлана Валерьевна
Поротова**

старшая медицинская сестра
химиотерапевтического
отделения №2



**Ксения Павловна
Назаренко**

палатная медицинская сестра
химиотерапевтического
отделения №2



**Татьяна Сергеевна
Петрова**

палатная медицинская сестра
химиотерапевтического
отделения №1

ДОРОЖНАЯ КАРТА ПРОЕКТА

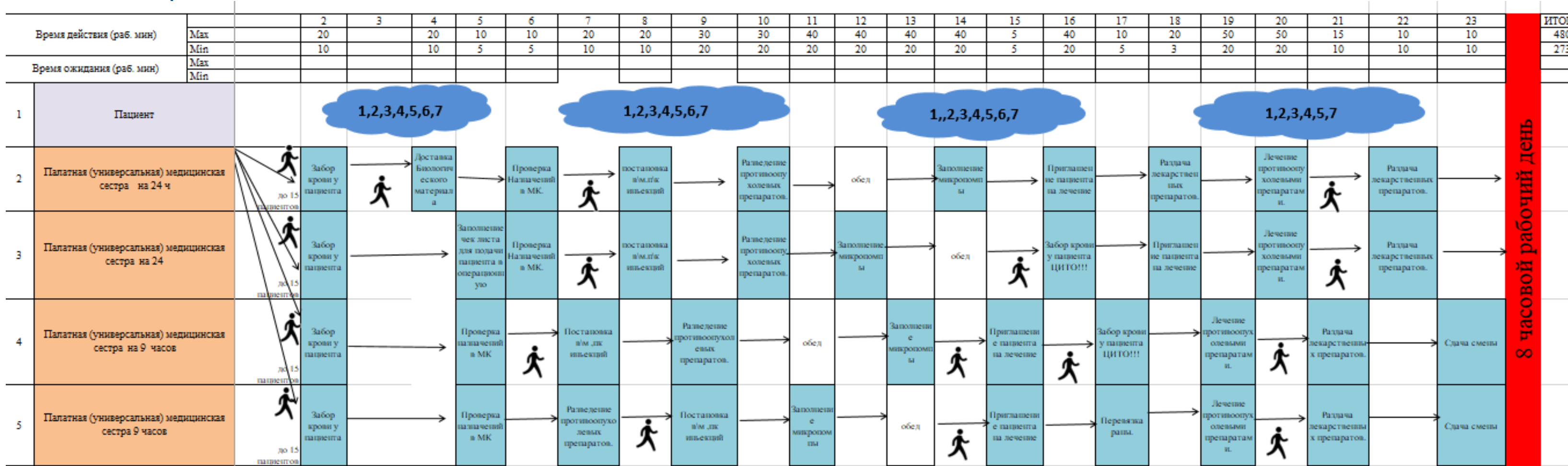
| № | Название проекта | Руководитель проекта | Дата открытия проекта | Утвержденная карточка проекта | Ключевой показатель | | Картирование | | | Kick-off | Реализация мероприятий | Анализ и оценка достижения целевых показателей | Дата окончания проекта |
|--|--|---|-----------------------|-------------------------------|---------------------|-------------------|-------------------|-------------------|-------------------------|------------|------------------------|--|------------------------|
| | | | | | Текущее состояние | Целевое состояние | Текущее состояние | Целевое состояние | Планируемые мероприятия | | | | |
| Государственное автономное учреждения здравоохранения Тюменской области Многопрофильный Клинический Медицинский центра " Медицинский город" | | | | | | | | | | | | | |
| 1 | "Внедрение принципа работы универсальной медицинской сестры терапевтических отделениях ГАУЗ ТО "МКМЦ "Медицинский город" | Лепихина Татьяна Сергеевна - старшая медицинская сестра Химиотерапевтического отделения № 1 | 17.02.2022 г. | 01.07.2022 г. | 33% | 100% | 12.05.2022 г. | 31.05.2022 | 01.07.2022 | 14.07.2022 | 09.09.2022 | 14.10.2022 | 20.10.2022 |
| | | | | 50% | 0% | | | | | | | | |
| | | | | 24% | 40% | | | | | | | | |
| | | | | 7 чел | 21 чел | | | | | | | | |

| май | | | | июнь | | | | | июль | | | | август | | | | сентябрь | | | | | октябрь | | | |
|----------|----------|----------|----------|----------|----------|----------|----------|----------|----------|----------|----------|----------|----------|----------|----------|----------|----------|----------|----------|----------|----------|----------|----------|----------|----------|
| 1 неделя | 2 неделя | 3 неделя | 4 неделя | 1 неделя | 2 неделя | 3 неделя | 4 неделя | 5 неделя | 1 неделя | 2 неделя | 3 неделя | 4 неделя | 1 неделя | 2 неделя | 3 неделя | 4 неделя | 1 неделя | 2 неделя | 3 неделя | 4 неделя | 5 неделя | 1 неделя | 2 неделя | 3 неделя | 4 неделя |
| | | | | | | | | | | | | | | | | | | | | | | | | | |
| | | | | | | | | | | | | | | | | | | | | | | | | | |
| | | | | | | | | | | | | | | | | | | | | | | | | | |
| | | | | | | | | | | | | | | | | | | | | | | | | | |
| | | | | | | | | | | | | | | | | | | | | | | | | | |
| | | | | | | | | | | | | | | | | | | | | | | | | | |
| | | | | | | | | | | | | | | | | | | | | | | | | | |
| | | | | | | | | | | | | | | | | | | | | | | | | | |
| | | | | | | | | | | | | | | | | | | | | | | | | | |
| | | | | | | | | | | | | | | | | | | | | | | | | | |
| | | | | | | | | | | | | | | | | | | | | | | | | | |
| | | | | | | | | | | | | | | | | | | | | | | | | | |
| | | | | | | | | | | | | | | | | | | | | | | | | | |
| | | | | | | | | | | | | | | | | | | | | | | | | | |
| | | | | | | | | | | | | | | | | | | | | | | | | | |
| | | | | | | | | | | | | | | | | | | | | | | | | | |
| | | | | | | | | | | | | | | | | | | | | | | | | | |
| | | | | | | | | | | | | | | | | | | | | | | | | | |
| | | | | | | | | | | | | | | | | | | | | | | | | | |
| | | | | | | | | | | | | | | | | | | | | | | | | | |
| | | | | | | | | | | | | | | | | | | | | | | | | | |
| | | | | | | | | | | | | | | | | | | | | | | | | | |
| | | | | | | | | | | | | | | | | | | | | | | | | | |
| | | | | | | | | | | | | | | | | | | | | | | | | | |
| | | | | | | | | | | | | | | | | | | | | | | | | | |
| | | | | | | | | | | | | | | | | | | | | | | | | | |
| | | | | | | | | | | | | | | | | | | | | | | | | | |
| | | | | | | | | | | | | | | | | | | | | | | | | | |
| | | | | | | | | | | | | | | | | | | | | | | | | | |
| | | | | | | | | | | | | | | | | | | | | | | | | | |
| | | | | | | | | | | | | | | | | | | | | | | | | | |
| | | | | | | | | | | | | | | | | | | | | | | | | | |
| | | | | | | | | | | | | | | | | | | | | | | | | | |
| | | | | | | | | | | | | | | | | | | | | | | | | | |
| | | | | | | | | | | | | | | | | | | | | | | | | | |
| | | | | | | | | | | | | | | | | | | | | | | | | | |
| | | | | | | | | | | | | | | | | | | | | | | | | | |
| | | | | | | | | | | | | | | | | | | | | | | | | | |
| | | | | | | | | | | | | | | | | | | | | | | | | | |
| | | | | | | | | | | | | | | | | | | | | | | | | | |
| | | | | | | | | | | | | | | | | | | | | | | | | | |
| | | | | | | | | | | | | | | | | | | | | | | | | | |
| | | | | | | | | | | | | | | | | | | | | | | | | | |
| | | | | | | | | | | | | | | | | | | | | | | | | | |
| | | | | | | | | | | | | | | | | | | | | | | | | | |
| | | | | | | | | | | | | | | | | | | | | | | | | | |
| | | | | | | | | | | | | | | | | | | | | | | | | | |
| | | | | | | | | | | | | | | | | | | | | | | | | | |
| | | | | | | | | | | | | | | | | | | | | | | | | | |
| | | | | | | | | | | | | | | | | | | | | | | | | | |
| | | | | | | | | | | | | | | | | | | | | | | | | | |
| | | | | | | | | | | | | | | | | | | | | | | | | | |
| | | | | | | | | | | | | | | | | | | | | | | | | | |
| | | | | | | | | | | | | | | | | | | | | | | | | | |
| | | | | | | | | | | | | | | | | | | | | | | | | | |
| | | | | | | | | | | | | | | | | | | | | | | | | | |
| | | | | | | | | | | | | | | | | | | | | | | | | | |
| | | | | | | | | | | | | | | | | | | | | | | | | | |
| | | | | | | | | | | | | | | | | | | | | | | | | | |
| | | | | | | | | | | | | | | | | | | | | | | | | | |
| | | | | | | | | | | | | | | | | | | | | | | | | | |
| | | | | | | | | | | | | | | | | | | | | | | | | | |
| | | | | | | | | | | | | | | | | | | | | | | | | | |
| | | | | | | | | | | | | | | | | | | | | | | | | | |
| | | | | | | | | | | | | | | | | | | | | | | | | | |
| | | | | | | | | | | | | | | | | | | | | | | | | | |
| | | | | | | | | | | | | | | | | | | | | | | | | | |
| | | | | | | | | | | | | | | | | | | | | | | | | | |
| | | | | | | | | | | | | | | | | | | | | | | | | | |
| | | | | | | | | | | | | | | | | | | | | | | | | | |
| | | | | | | | | | | | | | | | | | | | | | | | | | |
| | | | | | | | | | | | | | | | | | | | | | | | | | |
| | | | | | | | | | | | | | | | | | | | | | | | | | |
| | | | | | | | | | | | | | | | | | | | | | | | | | |
| | | | | | | | | | | | | | | | | | | | | | | | | | |
| | | | | | | | | | | | | | | | | | | | | | | | | | |
| | | | | | | | | | | | | | | | | | | | | | | | | | |
| | | | | | | | | | | | | | | | | | | | | | | | | | |
| | | | | | | | | | | | | | | | | | | | | | | | | | |
| | | | | | | | | | | | | | | | | | | | | | | | | | |
| | | | | | | | | | | | | | | | | | | | | | | | | | |
| | | | | | | | | | | | | | | | | | | | | | | | | | |
| | | | | | | | | | | | | | | | | | | | | | | | | | |
| | | | | | | | | | | | | | | | | | | | | | | | | | |
| | | | | | | | | | | | | | | | | | | | | | | | | | |
| | | | | | | | | | | | | | | | | | | | | | | | | | |
| | | | | | | | | | | | | | | | | | | | | | | | | | |
| | | | | | | | | | | | | | | | | | | | | | | | | | |
| | | | | | | | | | | | | | | | | | | | | | | | | | |
| | | | | | | | | | | | | | | | | | | | | | | | | | |
| | | | | | | | | | | | | | | | | | | | | | | | | | |
| | | | | | | | | | | | | | | | | | | | | | | | | | |
| | | | | | | | | | | | | | | | | | | | | | | | | | |
| | | | | | | | | | | | | | | | | | | | | | | | | | |
| | | | | | | | | | | | | | | | | | | | | | | | | | |
| | | | | | | | | | | | | | | | | | | | | | | | | | |
| | | | | | | | | | | | | | | | | | | | | | | | | | |

Проблемы, выявленные в ходе картирования



КАРТА ЦЕЛЕВОГО СОСТОЯНИЯ



| Решение проблемы. | |
|-------------------|---|
| 1 | Внедрение принципа работы универсальной медицинской сестры, распределение палат за медицинскими сестрами (10-12 пациентов на 1 медицинскую сестру). Решение проблем: 1,2, 4, 6,7, 8, 9,10. |
| 2 | С внедрением принципа работы универсальной медицинской сестры, составлен план обучения для палатных медицинских сестер по западающим компетенциям. Решение проблемы 3,7. |
| 3 | С внедрением принципа работы универсальной медицинской сестры, были внесены изменения в штатное расписание учреждения (перевод процедурных медицинских сестер в палатные по пилотным отделениям). Решение проблемы 4,5, 7, 8. |

| Палатная медицинская сестра (12-15 пациентов) | Палатная медицинская сестра (12-15 пациентов) | Палатная медицинская сестра (12-15 пациентов) | Палатная медицинская сестра (12-15 пациентов) |
|--|--|--|--|
| Забор крови – 3 пациента | Забор крови – 5 пациентов | Забор крови – 4 пациента | Забор крови – 2 пациент |
| П/к и в/м инъекции – 6 пациентов | П/к и в/м инъекции – 5 пациента | П/к и в/м инъекции – 7 пациентов | П/к и в/м инъекции – 7 пациентов |
| Раздача лекарственных препаратов (после завтрака) - 2 пациента | Раздача лекарственных препаратов (после завтрака) - 1 пациент | Раздача лекарственных препаратов (после завтрака) - 2 пациента | Подача пациента в операционную – 2 пациента |
| Взятие крови по cito – 1 человек | Разведение противоопухолевых лекарственных препаратов – 7 пациентам | Разведение противоопухолевых лекарственных препаратов – 9 пациентам | Раздача лекарственных препаратов – 2 пациентам |
| Разведение противоопухолевых лекарственных препаратов – 6 пациентам | Выполнение тонометрии – 2 пациентам | Выполнение тонометрии – 1 пациенту | Разведение противоопухолевых лекарственных препаратов – 4 пациентам |
| Раздача лекарственных препаратов (после обеда) - 3 пациентам | Раздача лекарственных препаратов (после обеда) - 2 пациентам | Раздача лекарственных препаратов (после обеда) - 5 пациентам | Раздача лекарственных препаратов (после обеда) - 3 пациентам |
| Проведение инфузии противоопухолевыми лекарственными препаратами – 9 пациентам | Заполнение микропомп – 6 пациентам | Заполнение микропомп – 4 пациентам | Заполнение микропомп - 5 пациентам |
| Профилактическая беседа с пациентами – 5 человек | Проведение инфузии противоопухолевыми лекарственными препаратами – 7 пациентам | Проведение инфузии противоопухолевыми лекарственными препаратами – 3 пациентам | Проведение инфузии противоопухолевыми лекарственными препаратами – 9 пациентам |



ПЛАН МЕРОПРИЯТИЙ

План мероприятий по реализации проекта «Внедрение принципа работы универсальной медицинской сестры в терапевтических отделениях ГАУЗ ТО «МКМЦ «Медицинский город»

⊕

| № | Направление | Краткое описание проблемы | № | Мероприятия по решению | Ответственные | Срок | Достигнутый результат |
|----|-----------------------------|--|------|---|---|---------------|---|
| 1. | Организационные мероприятия | <p>1. Длительное ожидание пациентом процедурной медицинской сестры для забора крови.</p> <p>2. Отсутствие взаимозаменяемости палатных и процедурных медицинских сестер.</p> <p>3. Процедурная медицинская сестра не успевает пролечить запланированное количество пациентов в 8-ми часовой рабочий день.</p> <p>4. Не удобный график работы (дневной), не согласие на трудоустройство медицинского персонала (свободные вакансии)</p> <p>5. Нет четких</p> | 1.1. | Инициирование изменений в структуре Учреждения в части перепрофилирование должностей «медицинских сестер процедурных» в «медицинских сестер палатных» | Главная медицинская сестра - Тарасова Е.В. | до 18.02.2022 | <p>1. Равномерно распределили нагрузку между всеми медицинскими сестрами.</p> <p>2. Сократилось время ожидания медицинской сестры.</p> <p>/</p> |
| | | | 1.2. | Внесение изменений в организационную структуру Учреждения. | Главный экономист - Ткаченко Л.А. | до 04.04.2022 | |
| | | | 1.3. | Внесение изменений в должностные инструкции «медицинская сестра палатная» | - Главная медицинская сестра - Тарасова Е.В., Руководитель кадровой службы - Григорьева Н.А. | до 11.04.2022 | |
| | | | 1.4. | Разработка новых графиков сменности | - Старшая медицинская сестра ХТОН №1 и ХТОН №2 Лепихина Т.С.; Поротова С.В. | до 13.04.2022 | |
| | | | 1.5. | Уведомление медицинских сестер процедурных на перевод в должности | - Старшая медицинская сестра ХТОН №1 и ХТОН №2 Лепихина | до 16.04.2022 | |

ПЛАН МЕРОПРИЯТИЙ

| № | Направление | Краткое описание проблемы | № | Мероприятия по решению | Ответственные | Срок | Достигнутый результат |
|---|-------------|--|------|---|--|---------------|-----------------------|
| | | <p>распределений между процедурной и палатной медицинской сестрой.</p> <p>6. Чрезмерная нагрузка на процедурную медицинскую сестру.</p> <p>7. Отсутствие соблюдения режима труда и отдыха у процедурной медицинской сестры.</p> <p>8. Напряженное состояние пациентов в длительном ожидании инфузионной терапии.</p> <p>9. Жалобы пациентов на нехватку внимания со стороны медицинских сестер /</p> | | «медицинских сестер палатных» | <p>Т.С.; Поротова С.В. -Главная медицинская сестра - Тарасова Е.В., -Руководитель кадровой службы - Григорьева Н.А.</p> | | |
| | | | 1.6. | Перевод процедурных медицинских сестер на должность «медицинских сестер палатных» | <p>-Главный экономист Ткаченко Л.А. - Специалист отдела кадров – <u>Крутик И.В.</u> - Руководитель кадровой службы - Григорьева Н.А.</p> | до 19.06.2022 | |
| | | | 1.7. | Ознакомление сотрудников со специальной оценкой условий труда | <p>- Начальник службы специальных мероприятий. Малярчук Д.В.</p> | до 23.06.2022 | |

ПЛАН МЕРОПРИЯТИЙ

| № | Направление | Краткое описание проблемы | № | Мероприятия по решению | Ответственные | Срок | Достигнутый результат |
|----|--------------------------|---|------|---|--|---------------|--|
| 2. | Практические мероприятия | 1. Недостаточные практические навыки у палатных медицинских сестер в специализированных манипуляциях. | 2.1. | Формирование матрицы компетенций для медицинских сестер химиотерапевтических отделений №1 и №2 | Старшие медицинские сестры - Лепихина Т.С., Поротова С.В. | до 24.06.2022 | Расширили профессиональные навыки до 100 % |
| | | | 2.2. | Разработка стандартных операционных процедур (СОПов) в рамках системы менеджмента качества в деятельность среднего медицинского персонала с контрольными мероприятиями. Тематика: 1. «Заполнение помпы лекарственным препаратом» 2. «Введение лекарственных средств через имплантированную порт-систему и уход за ней» 3. Памятка для медицинских сестер по последовательности (очередности) введения лекарственных препаратов при различных схемах | Главная медицинская сестра - Тарасова Е.В., Руководитель службы СМК - Матвеева Н.М., Старшие медицинские сестры - Лепихина Т.С., Поротова С.В., Кузьмина И.С., Тарелкина О.А., Плесовских Н.А., Бабаева Г.И. | до 05.06.2022 | |

ПЛАН МЕРОПРИЯТИЙ

| № | Направление | Краткое описание проблемы | № | Мероприятия по решению | Ответственные | Срок | Достигнутый результат |
|----|-----------------------------|---|------|---|---|---------------|---|
| | | | | <p>противоопухолевой лекарственной терапии</p> <p>4. Техника разведения противоопухолевых препаратов.</p> <p>5. Уход за <u>стомированными</u> пациентами.</p> <p>6. Техника и регистрация проведения ЭКГ.</p> | | | |
| | | | 2.3. | Формирование графика обучения медицинских сестер по недостающим компетенциям со сроками обучения | Старшие медицинские сестры - Лепихина Т.С., Поротова С.В. | до 10.08.2022 | |
| | | | 2.4. | Обучение среднего медицинского персонала по сформированной программе обучения (семинары, мастер классы, практикумы, автоматизированная информационная система) | Старшие медицинские сестры – Лепихина Т.С., Поротова С.В. | до 01.10.2022 | |
| 3. | Психологические мероприятия | 1. Жалобы пациентов на нехватку внимания со стороны медицинских сестер. | 3.1. | Анкетирование пациентов внутри отделения на начало проекта, анализ психолога по результатам | Руководитель психологической службы Курманова Н.В. | до 20.04.2022 | Увеличилось качество медицинской помощи средним медицинским персоналом до 86% |

ПЛАН МЕРОПРИЯТИЙ

| № | Направление | Краткое описание проблемы | № | Мероприятия по решению | Ответственные | Срок | Ожидаемый результат |
|---|-------------|---|--------|--|---|----------------------|---|
| | | | 3.2. | <i>Индивидуальная работа пациента с психологом</i> | <i>Медицинский психолог – Герман Т.И.</i> | <i>1 раз в месяц</i> | |
| | | | 3.3. | <i>Анкетирование пациентов внутри отделения н\по завершению проекта, анализ психолога по результатам анкетирования.</i> | <i>Медицинский психолог – Аминова И.А.</i> | <i>до 01.10.2022</i> | |
| | | <i>2. Сопротивление переменам среди палатных медицинских сестер</i> | 3.2.1. | <i>Тренинги с медицинскими сестрами по эффективным коммуникациям, методам разрешения конфликтных ситуаций и <u>командообразованию в коллективе</u></i> | <i>Руководитель психологической службы Курманова Н.В.</i> | <i>до 20.04.2022</i> | <i>Сформировать хороший климат внутри коллектива, ощущение адекватной эмоциональной поддержки коллег и администрации, возможность доверительно обсуждать вопросы, связанные со стрессом в работе (увеличить показатель на 30%).</i> |

Руководитель проекта

Т.С. Лепихина

Итоги реализации проекта

*« Внедрение принципа работы универсальной
медицинской сестры в терапевтических отделениях
ГАУЗ ТО «МКМЦ «Медицинский город»*

Реализация проекта

Было



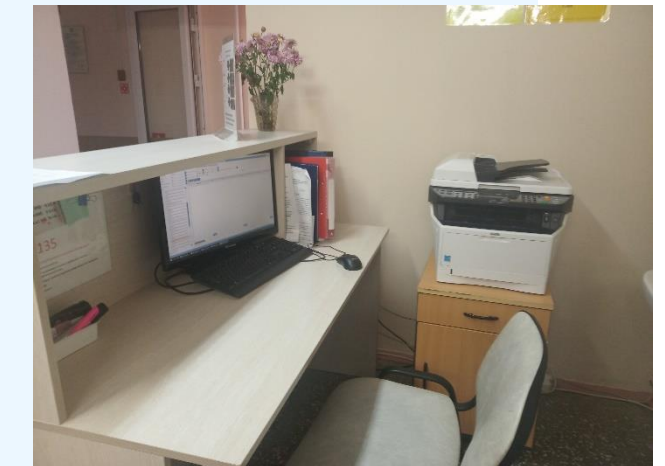
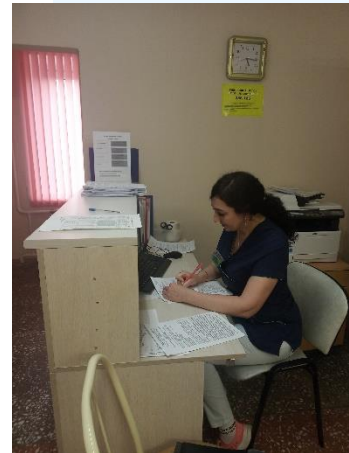
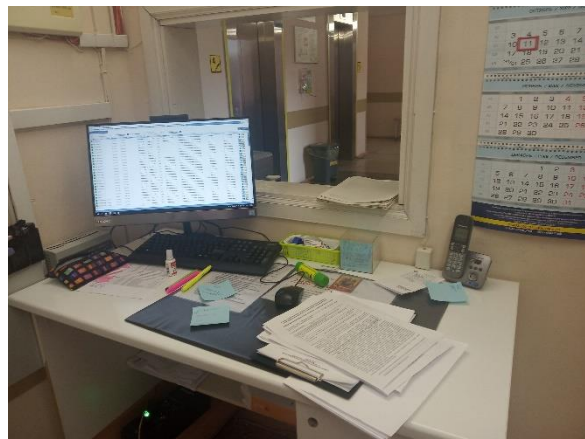
Сокращения в ожидании
лечения пациентов



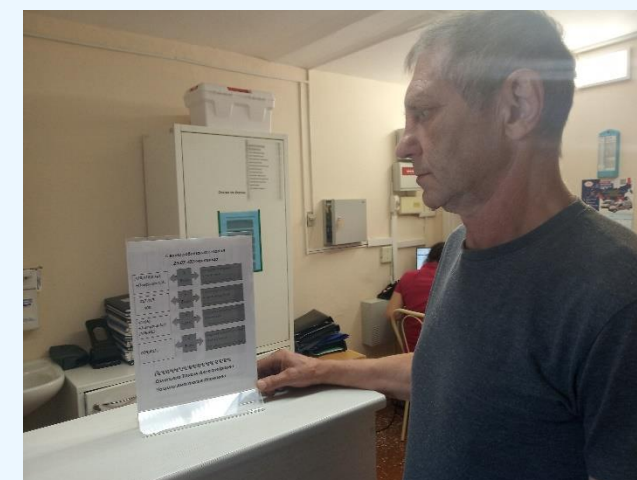
Стало



Перераспределение
штатных единиц и
перевод должности
регистратора из
приемного отделения в
химиотерапевтическое



Распределилась нагрузка на
медицинский персонал



С вами работают сегодня

12.10.2022- среда

| | | |
|--------------|--------|---|
| 409.408.411. | 1 блок | Чащина Анастасия Ивановна Медицинская сестра |
| 416.415.413. | 2 блок | Петрова Татьяна Сергеевна Медицинская сестра |
| 413.410. | 3 блок | Изосимова Любовь Геннадьевна Медицинская сестра. |
| 412.414. | 4 блок | Бузаева Марина Валерьевна Медицинская сестра |

Реализация проекта

разработано



- Внесены изменения в организационную структуру учреждения
- перепрофилирование должностей «медицинских сестер процедурных» в «медицинских сестер палатных»
- Внесены изменения в должностные инструкции «медицинская сестра палатная»
- Разработаны новые графики сменности



медицинской сестры, клиническое исследование крови и (или) ее компонентов, оказание медицинской помощи в экстренной форме, проведение мероприятий по профилактике инфекций, связанных с оказанием медицинской помощи, медицинское просвещение, формирование здорового образа жизни и проведение мероприятий по профилактике профессиональных и инфекционных заболеваний, проведение обучения практических навыков на рабочем месте.

1.2. На должность медицинской сестры палатной Отделения назначается лицо, имеющее среднее профессиональное образование - программы подготовки специалистов среднего звена по специальности «Сестринское дело» или среднее профессиональное образование - программы подготовки специалистов среднего звена по специальности «Лечебное дело» или «Акушерское дело» и дополнительное профессиональное образование - программы профессиональной переподготовки по специальности «Сестринское дело», без предъявления требований к опыту практической работы.

1.2.1. Особые условия допуска к работе:

- работа допускается лицам не моложе 18 лет;
- наличие сертификата специалиста (до окончания срока действия) и (или) свидетельства об аттестации специалиста по специальности «Сестринское дело»;
- прохождению обязательных профилактических (при поступлении на работу) и периодических медицинских осмотров (обследований), а также внеочередных медицинских осмотров (обследований) в порядке, установленном законодательством Российской Федерации;
- отсутствие ограничений на занятие профессиональной деятельностью, установленных законодательством Российской Федерации.

1.2.2. Другие характеристики:

С целью профессионального роста и повышения квалификационных категорий:

- дополнительное профессиональное образование (программы повышения квалификации и программы профессиональной переподготовки);
- формирование профессиональных навыков через наставничество;
- стажировка;
- использование современных дистанционных образовательных технологий (образовательный портал и вебинары);
- участие в симуляционных центрах;
- участие в научных конференциях, мастер-классов;
- соблюдение врачебной этики, принятие этической эки и деонтологии в работе с пациентами, их законными представителями и коллегами;
- соблюдение законодательства Российской Федерации в сфере охраны здоровья, нормативных актов, документов, определяющих деятельность Учреждения и медицинских работников, программ государственных гарантий бесплатного оказания гражданам медицинской помощи.

1.3. Медицинская сестра палатная Отделения назначается на должность и освобождается от нее приказом руководителя Учреждения по представлению заведующего отделением - врач-инфекционист Отделения.

1.4. Медицинская сестра палатная Отделения подчиняется непосредственно заведующему отделением-врачу-инфекционисту Отделения, для решения определенных и срочных задач и в рамках своих должностных обязанностей сотрудничает с старшей медицинской сестрой Отделения.

1.5. В своей работе медицинская сестра палатная Отделения руководствуется:

| ФИО | ДОЛЖНОСТЬ | Ставка | сентябрь | | | | | | | | | | | | | | | | | | | | | | | | | | | | норма | факт. | | |
|----------------|-----------|--------|----------|----|----|----|----|----|---|----|----|----|----|----|----|----|----|----|----|----|----|----|----|----|----|----|----|----|----|----|-------|-------|-------|-----|
| | | | 1 | 2 | 3 | 4 | 5 | 6 | 7 | 8 | 9 | 10 | 11 | 12 | 13 | 14 | 15 | 16 | 17 | 18 | 19 | 20 | 21 | 22 | 23 | 24 | 25 | 26 | 27 | 28 | | | | |
| Сихварт Т.С. | мс | 1,5 | 24 | 9 | | | 24 | | | | | | | | | | | | | | | | | | | | | | | | | | 135,8 | 204 |
| Гончарова О.С. | мс | 1,5 | | 9 | | 24 | | | | 9 | 24 | | | 24 | | | 9 | 24 | 9 | | | 24 | | | 24 | | | | | | | 24 | 135,8 | 204 |
| Соловьева Т.А. | мс | 1,5 | | | 24 | | | 24 | | | 9 | 24 | | | 24 | | 9 | 24 | | 24 | | | | 24 | | 9 | | | | | 24 | 135,8 | 195 | |
| Петрова Т.С. | мс | 1,5 | 24 | | | 9 | | | | 9 | 24 | | 9 | 24 | | 9 | 24 | | | | 24 | | | | 24 | | | | | | | 24 | 135,8 | 204 |
| Байдалина Е.В. | мс | 1,5 | 8 | | 9 | 24 | | | | 24 | | | 9 | 24 | | | 9 | 24 | | | 24 | | | | 24 | | 9 | | | | | 24 | 135,8 | 212 |
| Толбанова М.А. | мс | 1,25 | 6 | 6 | 6 | 6 | 6 | 6 | 6 | 6 | 6 | 6 | 6 | 6 | 6 | 6 | 6 | 6 | 6 | 6 | 6 | 6 | 6 | 6 | 6 | 6 | 6 | 6 | 6 | 6 | 6 | 6 | 6 | 60 |
| Изосимова Л.Г. | мс | 1,5 | 9 | | 24 | | | 24 | | | 9 | 24 | | | 24 | | | | | 24 | | | | 24 | | | 9 | 24 | | | | | 135,8 | 204 |
| Цепелева И.А. | мс | 1,5 | 8 | | 9 | | | | | 24 | | 9 | 24 | | | 24 | | | | | 24 | | | | 24 | | 9 | 24 | | | | 24 | 135,8 | 179 |
| Шведский М.С. | мс | 0,5 | | 24 | | 9 | | | | | | | | 24 | | | | | | | | | | | | | | | | | 24 | 67,9 | 81 | |
| Чашина А.И. | мс | 1,0 | | 24 | | | | 24 | | | 9 | | | | | | 24 | | 9 | | | | | | 24 | | 9 | | | | | 135,8 | 156 | |
| | | | | | | | | | | | | | | | | | | | | | | | | | | | | | | | | 135,8 | | |

Реализация проекта

разработано

Сформирована матрица компетенций для медицинских сестер

Разработан индивидуальный график обучения медицинских сестер по недостающим компетенциям

МАТРИЦА КОМПЕТЕНЦИЙ

Навыки/компетенции сотрудников химиотерапевтического отделения №2 (общие для среднего медицинского персонала медицинских организаций)

| № п/п | ФИО | Должность | Внутривенные инъекции | Подкожные инъекции | Внутривенные струйные инфузии | Внутривенные инъекции | Раздача лекарственных препаратов и работа с документацией на посту | Взятие крови из периферической вены | Внутривенные инъекции | Проведение сердечно-легочной реанимации | Техника проведения внутривенного капельного инфузия | Внутривенные инъекции | Подкожные инъекции | Внутривенные струйные инфузии | Внутривенные инъекции | Раздача лекарственных препаратов и работа с документацией на посту | Взятие крови из периферической вены | Внутривенные инъекции | Проведение сердечно-легочной реанимации | Техника проведения внутривенного капельного инфузия | Уровень готовности к работе универсальной медицинской сестрой (целевой показатель - 100%) | |
|-------|----------------|-------------------------|-----------------------|--------------------|-------------------------------|-----------------------|--|-------------------------------------|-----------------------|---|---|-----------------------|--------------------|-------------------------------|-----------------------|--|-------------------------------------|-----------------------|---|---|---|------|
| 1 | Павфилова Ю.В. | мед. сестра палатная | ● | ● | ● | ● | ● | ● | ● | ● | ● | 100% | 100% | 100% | 100% | 100% | 100% | 100% | 100% | 100% | 100% | 100% |
| 2 | Плюсина И.С. | мед. сестра палатная | ● | ● | ● | ● | ● | ● | ● | ● | ● | 100% | 100% | 100% | 100% | 100% | 100% | 100% | 75% | 100% | 97% | 97% |
| 3 | Сагатаева А.С. | мед. сестра палатная | ● | ● | ● | ● | ● | ● | ● | ● | ● | 100% | 100% | 100% | 100% | 100% | 100% | 100% | 75% | 100% | 97% | 97% |
| 4 | Захаров Г. | мед. сестра процедурной | ● | ● | ● | ● | ● | ● | ● | ● | ● | 100% | 100% | 100% | 100% | 100% | 100% | 100% | 75% | 100% | 97% | 97% |
| 5 | Баранова О.В. | мед. сестра процедурной | ● | ● | ● | ● | ● | ● | ● | ● | ● | 100% | 100% | 100% | 100% | 100% | 100% | 100% | 75% | 100% | 97% | 97% |
| 6 | Назаренко К.П. | мед. сестра палатная | ● | ● | ● | ● | ● | ● | ● | ● | ● | 100% | 100% | 100% | 100% | 100% | 100% | 100% | 75% | 100% | 97% | 97% |
| 7 | Гапченко О.Н. | мед. сестра палатная | ● | ● | ● | ● | ● | ● | ● | ● | ● | 100% | 100% | 100% | 100% | 100% | 100% | 100% | 75% | 100% | 97% | 97% |
| 8 | Братушова Р.А. | мед. сестра палатная | ● | ● | ● | ● | ● | ● | ● | ● | ● | 100% | 100% | 100% | 100% | 100% | 100% | 100% | 75% | 100% | 97% | 97% |

○ не владеет навыком ● обучен навыку, но не умеет выполнять ● применяет навык с наставником ● владеет навыком самостоятельно ● применяет навык, способен обучить навыку

МАТРИЦА КОМПЕТЕНЦИЙ

Навыки/компетенции сотрудников химиотерапевтического отделения №2 (специфические для ГАУЗ ТО "МКМЦ "Медицинский город")

| № п/п | ФИО | Должность | Запись Электрорагма программы | Постановка иглы Губера в порт систему | Разведение химиопрепаратов | Знание схем лечения | Уход за (калостомой, трахеостомой) | Заполнение помпы лекарственным препаратом | Работа с инфузюмом | Обработка и наложение повязки на порт систему | Обработка и наложение повязки на пик систему | Запись Электрорагма программы | Постановка иглы Губера в порт систему | Разведение химиопрепаратов | Знание схем лечения | Уход за (калостомой, трахеостомой) | Заполнение помпы лекарственным препаратом | Работа с инфузюмом | Обработка и наложение повязки на порт систему | Обработка и наложение повязки на пик систему | Уровень готовности к работе универсальной медицинской сестрой (целевой показатель - 100%) | |
|-------|----------------|-------------------------|-------------------------------|---------------------------------------|----------------------------|---------------------|------------------------------------|---|--------------------|---|--|-------------------------------|---------------------------------------|----------------------------|---------------------|------------------------------------|---|--------------------|---|--|---|-----|
| 1 | Павфилова Ю.В. | мед. сестра палатная | ● | ○ | ○ | ○ | ○ | ○ | ○ | ○ | ○ | 25% | 0% | 0% | 0% | 25% | 0% | 0% | 0% | 0% | 0% | 6% |
| 2 | Плюсина И.С. | мед. сестра палатная | ● | ● | ○ | ○ | ○ | ○ | ○ | ○ | ○ | 25% | 25% | 0% | 0% | 25% | 0% | 25% | 0% | 0% | 0% | 11% |
| 3 | Сагатаева А.С. | мед. сестра палатная | ● | ○ | ○ | ○ | ○ | ○ | ○ | ○ | ○ | 25% | 0% | 0% | 0% | 25% | 0% | 0% | 0% | 0% | 0% | 6% |
| 4 | Захаров Г. | мед. сестра процедурной | ● | ● | ● | ● | ● | ● | ● | ● | ● | 25% | 100% | 100% | 100% | 25% | 100% | 100% | 100% | 100% | 100% | 83% |
| 5 | Баранова О.В. | мед. сестра процедурной | ● | ● | ● | ● | ● | ● | ● | ● | ● | 25% | 100% | 100% | 100% | 25% | 100% | 100% | 100% | 100% | 100% | 83% |
| 6 | Назаренко К.П. | мед. сестра палатная | ● | ○ | ○ | ○ | ○ | ○ | ○ | ○ | ○ | 25% | 0% | 0% | 0% | 25% | 0% | 0% | 0% | 0% | 0% | 6% |
| 7 | Гапченко О.Н. | мед. сестра палатная | ● | ○ | ○ | ○ | ○ | ○ | ○ | ○ | ○ | 25% | 0% | 0% | 0% | 25% | 0% | 0% | 0% | 0% | 0% | 6% |
| 8 | Братушова Р.А. | мед. сестра палатная | ● | ○ | ○ | ○ | ○ | ○ | ○ | ○ | ○ | 25% | 0% | 0% | 0% | 25% | 0% | 0% | 0% | 0% | 0% | 6% |

○ не владеет навыком ● обучен навыку, но не умеет выполнять ● применяет навык с наставником ● владеет навыком самостоятельно ● применяет навык, способен обучить навыку

График обучения палатной медицинской сестры

Сихварт Татьяна Сергеевна

| № | ФИО палатной медицинской сестры | Сроки обучения | Тематика обучения | Ответственный за обучение по данной тематике |
|----|----------------------------------|----------------|--|--|
| 1. | <u>Сихварт Татьяна Сергеевна</u> | 12.08.2022 | «Введение лекарственных препаратов через имплантированную порт-систему и уход за ней». Практическое занятие тренировочного характера в учебной комнате, на котором будет сотрудник проводить манипуляцию по введению иглы в порт-систему и уход за ней на фантоме с зачетом по данной теме. | <u>Плюсина И.С.</u> <u>Поротова С.В.</u> |
| 2. | <u>Сихварт Татьяна Сергеевна</u> | 19.08.2022 | «Заполнение помпы лекарственным препаратом». Презентация и мастер класс по заполнению помпы лекарственным препаратом. Сотрудник проходит тестирование по данной теме. | <u>Чижова А.А.</u> <u>Поротова С.В.</u> |
| 3. | <u>Сихварт Татьяна Сергеевна</u> | 26.08.2022г. | Памятка для медицинских сестер по последовательности (очередности) введения лекарственных препаратов при различных схемах противоопухолевой лекарственной терапии. Семинар, на котором объясняют очередность введения лекарственных препаратов при различных схемах противоопухолевой терапии. В конце семинара сдаёт зачет. | <u>Лепихина Т.С.</u> <u>Чижова А.А.</u> |
| 4. | <u>Сихварт Татьяна Сергеевна</u> | 09.09.2022 | «Уход за трахеостомой» Презентация с отработкой манипуляции на фантоме. Сотрудник сдаёт тест по данной теме. | <u>Поротников А.В.</u> |
| 5. | <u>Сихварт Татьяна Сергеевна</u> | 16.09.2022 | «Проведение электрокардиографии» В конференц-зале будет проводится мастер-класс по наложению электродов и снятию ЭКГ. Сотрудник самостоятельно отработает манипуляцию и сдаст зачет по данному виду исследования. | <u>Бабаева Г.И.</u> |
| 6. | <u>Сихварт Татьяна Сергеевна</u> | 23.09.2022г. | Техника разведения и применения противоопухолевых препаратов» Презентация и мастер класс по заполнению помпы лекарственным препаратом. Медицинская сестра проходит тестирование по данной теме. | <u>Чижова А.А.</u> |

Реализация проекта

внедрено



| | | |
|---|-------------------------------------|-------------|
| ГАУЗ ТО «МКМЦ Медицинский город» Стандартная операционная процедура Техника регистрации электрокардиограммы | | 4.04.007 |
| Издание №1 | Введен в действие 01 ноября 2021 г. | Стр. 1 из 6 |
| Внутренний контроль качества и безопасности медицинской деятельности | | |

УТВЕРЖДАЮ
Заместитель директора-главного врача по клинической работе
ГАУЗ ТО «МКМЦ Медицинский город»
В.И. Шахова
20 октября 2021 г.

| Документ | Должность | ФИО | Подпись | Дата |
|------------|---|----------------|------------------|----------|
| Разработка | Старшая медицинская сестра | Бабкина Г.И. | <i>[Подпись]</i> | 11.08.22 |
| | 1-я старшая медицинская сестра | Тарасова Е.В. | <i>[Подпись]</i> | 11.08.22 |
| Согласован | Заместитель СМК | Дмитришин А.А. | <i>[Подпись]</i> | 11.08.22 |
| | Заместитель СМК | Матвеев Н.М. | <i>[Подпись]</i> | 11.08.22 |
| | Заместитель отделения УЗ и ФД | Монгард Д.Л. | <i>[Подпись]</i> | 11.08.22 |
| | Руководитель амбулаторно-диагностической службы | Нуров М.М. | <i>[Подпись]</i> | 11.08.22 |

Область применения: Участник процесса: линейный стандарт по радиотерапии, отделение радиационное / химиотерапевтическое / специализация со средним медицинским образованием.

Пояснения к применению: 4.03.003. Организация и проведение мероприятий для снижения риска ошибок при использовании ДП.

Нормативные ссылки:

- Федеральный закон от 21.11.2011 № 323-ФЗ «Об основах охраны здоровья граждан в РФ»;
- Национальный стандарт РФ ГОСТ 32623.4-2015 «Технология выполнения процесса медицинского ухода при оказании высокотехнологичной помощи»;
- МР 3.5.1.0113-16 «Использование перчаток для профилактики инфекций связанный с оказанием медицинской помощи, в медицинских организациях»;
- Инструкция к препарату от производителя.

Описание:

- Средства индивидуальной защиты персонала (маска, перчатки);
- Источники электрического питания (розетка);
- Алкоголь 90%;
- Резиновые перчатки для ЭКГ;
- Температурный щуп;
- Раствор антисептического средства;
- Воздух стерилизованного помещения;
- Тумбочка со столиком для хранения электродов и кабелей датчиков;
- Специальная повязка для фиксации электродов при размещении его на груди;
- Тканевый бинт для фиксации на запястье ЭКГ;
- Если у пациента нарушен ритм, измерение, если, как более, по электрограмме устанавливает вид ритма.

Объемы выполнения процедуры: работа без прерывания.

Если у пациента нарушен ритм, измерение, если, как более, по электрограмме устанавливает вид ритма.

| | | |
|---|----------------------------------|-------------|
| ГАУЗ ТО «МКМЦ Медицинский город» Стандартная операционная процедура Техника регистрации электрокардиограммы | | 4.03.003 |
| Издание №2 | Введен в действие август 2022 г. | Стр. 1 из 3 |
| Внутренний контроль качества и безопасности медицинской деятельности | | |

УТВЕРЖДАЮ
Заместитель директора-главного врача по клинической работе
ГАУЗ ТО «МКМЦ Медицинский город»
В.И. Шахова
11 августа 2022 г.

| Документ | Должность | ФИО | Подпись | Дата |
|------------|--|---------------|------------------|----------|
| Разработка | Старшая медицинская сестра дневного стационара по химиотерапии | Е.А. Куркина | <i>[Подпись]</i> | 11.08.22 |
| | Заместитель отделения дневного стационара по химиотерапии | Ю.В. Зубова | <i>[Подпись]</i> | 11.08.22 |
| Согласован | Главная медицинская сестра | Е.В. Тарасова | <i>[Подпись]</i> | 11.08.22 |
| | Зам. отделом СМК | Н.М. Матвеев | <i>[Подпись]</i> | 11.08.22 |

Область применения: Участник процесса: линейный стандарт по химиотерапии, дневной стационар по радиотерапии, отделение радиационное / химиотерапевтическое / специализация со средним медицинским образованием.

Пояснения к применению: 4.3.3. Организация и проведение мероприятий для снижения риска ошибок при использовании ДП.

Нормативные ссылки:

- Федеральный закон от 21.11.2011 № 323-ФЗ «Об основах охраны здоровья граждан в РФ»;
- Национальный стандарт РФ ГОСТ 32623.4-2015 «Технология выполнения процесса медицинского ухода при оказании высокотехнологичной помощи»;
- МР 3.5.1.0113-16 «Использование перчаток для профилактики инфекций связанных с оказанием медицинской помощи, в медицинских организациях»;
- Инструкция к препарату от производителя.

Описание:

- Медицинский персонал: врач медицинской бригады, сестра или ассистентка, обученная обработке материалов (очки, перчатки), медицинский выжим (шпатель), маска, защитные очки или щиток, перчатки одноразовые нитриловые. Кухонка для введения лекарственных препаратов в полость рта. Стол, стул для введения лекарственных препаратов в полость рта. Столик мануальной.
- Антисептик для обработки рук. Антисептический раствор для обработки инъекционного поля. Лоток пологобразный.
- Лоток пологобразный стерильный. Салфетки марлевые (марлевые шарики).
- Не прорываемый контейнер для утилизации отходов класса Б. Встречаемый для утилизации отходов класса А. Встречаемый для утилизации отходов класса Б. Раствор дезинфицирующего средства. Бюгель для дезинфекции.

| | | |
|---|----------------------------------|-------------|
| ГАУЗ ТО «МКМЦ Медицинский город» Стандартная операционная процедура Техника регистрации электрокардиограммы | | 4.03.003 |
| Издание №2 | Введен в действие август 2022 г. | Стр. 1 из 3 |
| Внутренний контроль качества и безопасности медицинской деятельности | | |

УТВЕРЖДАЮ
Заместитель директора-главного врача по клинической работе
ГАУЗ ТО «МКМЦ Медицинский город»
В.И. Шахова
11 августа 2022 г.

| Документ | Должность | ФИО | Подпись | Дата |
|------------|--|---------------|------------------|----------|
| Разработка | Старшая медицинская сестра дневного стационара по химиотерапии | Е.А. Куркина | <i>[Подпись]</i> | 11.08.22 |
| | Заместитель отделения дневного стационара по химиотерапии | Ю.В. Зубова | <i>[Подпись]</i> | 11.08.22 |
| Согласован | Главная медицинская сестра | Е.В. Тарасова | <i>[Подпись]</i> | 11.08.22 |
| | Зам. отделом СМК | Н.М. Матвеев | <i>[Подпись]</i> | 11.08.22 |

Область применения: Участник процесса: линейный стандарт по химиотерапии, дневной стационар по радиотерапии, отделение радиационное / химиотерапевтическое / специализация со средним медицинским образованием.

Пояснения к применению: 4.03.003. Организация и проведение мероприятий для снижения риска ошибок при использовании ДП.

Нормативные ссылки:

- Федеральный закон от 21.11.2011 № 323-ФЗ «Об основах охраны здоровья граждан в РФ»;
- Национальный стандарт РФ ГОСТ 32623.4-2015 «Технология выполнения процесса медицинского ухода при оказании высокотехнологичной помощи»;
- МР 3.5.1.0113-16 «Использование перчаток для профилактики инфекций связанных с оказанием медицинской помощи, в медицинских организациях»;
- Инструкция к препарату от производителя.

Описание:

- Средства индивидуальной защиты
- Медицинский персонал: врач медицинской бригады, сестра или ассистентка, обученная обработке материалов (очки, перчатки), медицинский выжим (шпатель), маска, защитные очки или щиток, перчатки одноразовые нитриловые. Кухонка для введения лекарственных препаратов в полость рта. Стол, стул для введения лекарственных препаратов в полость рта. Столик мануальной.
- Антисептик для обработки рук. Антисептический раствор для обработки инъекционного поля. Лоток пологобразный.
- Лоток пологобразный стерильный. Салфетки марлевые (марлевые шарики).

| | | |
|---|----------------------------------|-------------|
| ГАУЗ ТО «МКМЦ Медицинский город» Стандартная операционная процедура Техника регистрации электрокардиограммы | | 4.03.003 |
| Издание №2 | Введен в действие август 2022 г. | Стр. 1 из 3 |
| Внутренний контроль качества и безопасности медицинской деятельности | | |

УТВЕРЖДАЮ
Заместитель директора-главного врача по клинической работе
ГАУЗ ТО «МКМЦ Медицинский город»
В.И. Шахова
11 августа 2022 г.

| Документ | Должность | ФИО | Подпись | Дата |
|------------|--|---------------|------------------|----------|
| Разработка | Старшая медицинская сестра дневного стационара по химиотерапии | Е.А. Куркина | <i>[Подпись]</i> | 11.08.22 |
| | Заместитель отделения дневного стационара по химиотерапии | Ю.В. Зубова | <i>[Подпись]</i> | 11.08.22 |
| Согласован | Главная медицинская сестра | Е.В. Тарасова | <i>[Подпись]</i> | 11.08.22 |
| | Зам. отделом СМК | Н.М. Матвеев | <i>[Подпись]</i> | 11.08.22 |

Область применения: Участник процесса: линейный стандарт по химиотерапии, дневной стационар по радиотерапии, отделение радиационное / химиотерапевтическое / специализация со средним медицинским образованием.

Пояснения к применению: 4.3.3. Организация и проведение мероприятий для снижения риска ошибок при использовании ДП.

Нормативные ссылки:

- Федеральный закон от 21.11.2011 № 323-ФЗ «Об основах охраны здоровья граждан в РФ»;
- Национальный стандарт РФ ГОСТ 32623.4-2015 «Технология выполнения процесса медицинского ухода при оказании высокотехнологичной помощи»;
- МР 3.5.1.0113-16 «Использование перчаток для профилактики инфекций связанных с оказанием медицинской помощи, в медицинских организациях»;
- Инструкция к препарату от производителя.

Описание:

- Средства индивидуальной защиты
- Медицинский персонал: врач медицинской бригады, сестра или ассистентка, обученная обработке материалов (очки, перчатки), медицинский выжим (шпатель), маска, защитные очки или щиток, перчатки одноразовые нитриловые. Кухонка для введения лекарственных препаратов в полость рта. Стол, стул для введения лекарственных препаратов в полость рта. Столик мануальной.
- Антисептик для обработки рук. Антисептический раствор для обработки инъекционного поля. Лоток пологобразный.
- Лоток пологобразный стерильный. Салфетки марлевые (марлевые шарики).

Стандартные операционные процедуры (СОПы) в рамках системы менеджмента качества в деятельность среднего медицинского персонала с контрольными мероприятиями:

1. «Заполнение помпы лекарственным препаратом»
2. «Введение лекарственных средств через имплантированную порт-систему и уход за ней»
3. «Памятка по последовательности (очередности) введения лекарственных препаратов при различных схемах противоопухолевой лекарственной терапии»
4. «Техника разведения противоопухолевых препаратов»
5. «Уход за стомированными пациентами»
6. «Техника и регистрация проведения ЭКГ»

Реализация проекта

организовано



Обучение среднего медицинского персонала по сформированной программе (семинары, мастер-классы, практикумы)



Реализация проекта

внедрили



✓ После завершения обучающих мероприятий был проведен зачет медицинских сестер

Приложение N 1
к графику обучения и проверки
знаний специализированных медицинских м/с
«МКМЦ «Медицинский город»

ПРОТОКОЛ
сдачи зачета
отдела _____ отделения ПЛТ №1 и отделение ПЛТ №2

« 29 » сентября 20 22 г.

| № | Фамилия, имя, отчество | Должность | Введение лекарственных препаратов ч/з порт систему | Заполнение помпы лекарственным препаратом | Памятка для мед.сестер по последовательности введения лекарственных препаратов | Уход за трахеостомной | Проведение электрокардиографии | Техника разведения и применения противопухляевых лекарственных препаратов |
|---|-----------------------------|--------------|--|---|--|-----------------------|--------------------------------|---|
| 1 | Сихварт Татьяна Сергеевна | м/с палатная | зачет | зачет | зачет | зачет | зачет | зачет |
| 2 | Петрова Татьяна Сергеевна | м/с палатная | зачет | зачет | зачет | зачет | зачет | зачет |
| 3 | Цепелева Ираида Анатольевна | м/с палатная | зачет | зачет | зачет | зачет | зачет | зачет |
| 4 | Байдалина Елена Валерьевна | м/с палатная | зачет | зачет | зачет | зачет | зачет | зачет |
| 5 | Чащина Анастасия Ивановна | м/с палатная | зачет | зачет | зачет | зачет | зачет | зачет |
| 6 | Шведский Максим Сергеевич | м/с палатная | зачет | зачет | зачет | зачет | зачет | зачет |
| 7 | Гончарова Ольга Сергеевна | м/с палатная | зачет | зачет | зачет | зачет | зачет | зачет |
| 8 | Панфилова Юлия Васильевна | м/с палатная | зачет | зачет | зачет | зачет | зачет | зачет |
| 9 | Баец Эльвира Юрьевна | м/с палатная | зачет | зачет | зачет | зачет | зачет | зачет |

| | | | | | | | | |
|----|----------------------------------|--------------|-------|-------|-------|-------|-------|-------|
| 10 | Братушева Райда Абтемеликовна | м/с палатная | зачет | зачет | зачет | зачет | зачет | зачет |
| 11 | Галиченко Ольга Николаевна | м/с палатная | зачет | зачет | зачет | зачет | зачет | зачет |
| 12 | Назаренко Ксения Павловна | м/с палатная | зачет | зачет | зачет | зачет | зачет | зачет |
| 13 | Сактаганова Асемгуль Суиндыковна | м/с палатная | зачет | зачет | зачет | зачет | зачет | зачет |
| 14 | Плюснина Инна Сергеевна | м/с палатная | зачет | зачет | зачет | зачет | зачет | зачет |
| 15 | Панфилова Юлия Васильевна | м/с палатная | зачет | зачет | зачет | зачет | зачет | зачет |
| 16 | Баец Эльвира Юрьевна | м/с палатная | зачет | зачет | зачет | зачет | зачет | зачет |
| 17 | Лукиных Марина Сергеевна | м/с палатная | зачет | зачет | зачет | зачет | зачет | зачет |
| 18 | Стец Александр Сергеевич | м/с палатная | зачет | зачет | зачет | зачет | зачет | зачет |

Комиссия по приему зачета : Главная м/с Е.В.Тарасова

Врач-методист А.А. Деятова

Врач-методист Н.М. Матвеева

Ст.м/с отд.ПЛТ№1 Т.С. Лепихина

Ст.м/с отд.ПЛТ№2 С.В. Порогова

ПОКАЗАТЕЛИ ПРОЦЕССА

| № | НАИМЕНОВАНИЕ ПОКАЗАТЕЛЯ | ТЕКУЩЕЕ СОСТОЯНИЕ | ЦЕЛЕВОЕ СОСТОЯНИЕ | ФАКТИЧЕСКОЕ СОСТОЯНИЕ | ЭФФЕКТИВНОСТЬ |
|---|--|-------------------|-------------------|-----------------------|-------------------------------------|
| 1 | Взаимозаменяемость среднего медицинского персонала в терапевтических отделениях, в % | 33 | 100 | 100 | + 67 |
| 2 | Разница в загрузке среднего медицинского персонала в терапевтических отделениях, в % | 50 | 0 | 0 | 100 |
| 3 | Удовлетворенность пациентов качеством оказания медицинской помощи средним медицинским персоналом в терапевтических отделениях, в % | 24 | 40 | 86 | + 62 |
| 4 | Количество медицинских сестер, владеющих всеми профессиональными навыками, необходимыми для работы в терапевтических отделениях, человек | 7 | 21 | 18 | + 11 (3 ВАКАНТНЫЕ ДОЛЖНОСТИ) |

1. Сопротивление врачей к новым формам работы медицинских сестёр.
2. Сопротивление переменам.
3. Пациенты выражали свое недовольство в ежедневной смене медицинских сестёр для проведения противоопухолевой терапии.

ПЛАНЫ на текущий год



Продолжить работу по обучению вновь пришедших медицинских сестер по специфическим компетенциям.

Проводить тренинги с психологам по разрешению конфликтных ситуаций и командообразованию в коллективе.

Тиражирование данного проекта в других отделениях нашего учреждения.

**Благодарю
за внимание!**